

**СОВРЕМЕННЫЕ ПРОБЛЕМЫ
АРХЕОЛОГИИ РОССИИ**



ТОМ II

РОССИЙСКАЯ АКАДЕМИЯ НАУК
СИБИРСКОЕ ОТДЕЛЕНИЕ
ИНСТИТУТ АРХЕОЛОГИИ И ЭТНОГРАФИИ

СОВРЕМЕННЫЕ ПРОБЛЕМЫ АРХЕОЛОГИИ РОССИИ

Том II

Материалы Всероссийского археологического съезда
(23–28 октября 2006 г., Новосибирск)

Ответственные редакторы
академик *А.П. Деревянко*
академик *В.И. Молодин*

Новосибирск
Издательство Института археологии и этнографии СО РАН
2006

Утверждено к печати
Ученым советом Института археологии и этнографии СО РАН

Организация Всероссийского археологического съезда и издание материалов осуществлены при финансовой поддержке Президиума СО РАН, проектов РГНФ № 06-01-14044 и РФФИ № 06-06-85006.

Исследования выполнены в рамках программ Президиума РАН «Адаптация народов и культур к изменениям природной среды, социальным и техногенным трансформациям», «Происхождение и эволюция биосферы» и проекта Рособразования – РНП 2.2.1.1.2183.

С568 **Современные** проблемы археологии России: Сб. науч. тр. – Новосибирск: Изд-во Ин-та археологии и этнографии СО РАН, 2006. – Т. II. – 524 с.

ISBN 5-7803-0150-6

Материалы Всероссийского археологического съезда отражают широкий спектр исследований по актуальным проблемам современной археологии. Тематика докладов охватывает вопросы развития культурных традиций от палеолита до средневековья, взаимоотношений древних культур и природной среды, этногенеза народов Евразии, изучения первобытного искусства, теории, методики, историографии археологии, сохранения археологического наследия России.

Для археологов и специалистов смежных научных дисциплин.

ISBN 5-7803-0150-6

ББК Т 4(2)

© Институт археологии и этнографии СО РАН

Г.Г. Гурьянова,
ООМНИИ им. М.А. Врубеля, Омск

ОСОБЕННОСТИ ИЗОБРАЗИТЕЛЬНОЙ СИСТЕМЫ ОБЪЕМНЫХ БРОНЗО-ЛИТЕЙНЫХ ИЗОБРАЖЕНИЙ СРЕДНЕВЕКОВОГО ТАЕЖНОГО ПРИИРТЫШЬЯ

Одна из актуальных проблем в изучении древнего и средневекового искусства Сибири – выявление широты и полноты семиологического поля, как самих изображений, так и их носителей предметов. Поэтому понятно то особое внимание, которое проявляется в современных исследованиях в отношении сложных изображений, а также образов, «прочтение» которых выявляет несколько точек зрения. Круг терминов, связанный с этими находками, разнообразен: многоракурсные, полисемантические, полиэikonические, полиморфные изображения, изображения-перевертыши.

Каждое из действующих характеристик не безупречно по-своему. Понятие перевертыш, используемое в ряде работ [Ларичев, 1987; Симонова, 2002; Труфанов, Труфанова, 2002], предполагает «вращение» предмета в одной плоскости на 180, 90 градусов и характеризует как процесс современного восприятия так и, возможно, процесс создания, ритуального поведения. Наиболее точно это понятие выражает особенности бронзового литья кулайцев, т.к. изделия кулайской общности плоскорельефны, графичны и их прагматика не проявлена [Гурьянова, 2000; Труфанов, Труфанова, 2002; Яковлев, 2001].

Термин «многоракурсное изображение» [Симонова, 2005] также связан с деятельностью современного исследователя, который, вглядываясь в предмет и переворачивая его, находит несколько возможных положений предметов в пространстве, предоставляющих новую трактовку изображению. Понятие «многокурсность» полнее выражает свой смысл при работе с объемными изображениями, т.к. «ракурс» предполагает не просто способ смотрения, использующий разные точки зрения, положения в пространстве предмета, но, прежде всего, такой способ смотрения, при котором происходит изменение пропорций изображения – перспективное сокращение. Таким образом, увиденное в ракурсе следует отличать от увиденного в трех графических проекциях. Поэтому к графически «подаваемым» древним и средневековым сибирским изображениям – плоскому литью, петроглифам, граффити, дефиниция «многокурсность» неприменима.

Определение «полиэikonическое» [Симонова, 2004, 2005], прилагаемое к древнему изображению, предполагает множественность его трактовки вне заданности процесса переворачивания или поиска очередной, не выявленной еще точки зрения на изображение. По существу, применение термина «полиэikonизм» возможно в отношении как изображений, чья множественность трактовки выявлена в процессе переворачивания в пределах одной плоскости, выявления ракурсных «углов», так и изображений, сложных по своему композиционному составу.

Понятие же «полисемантическое изображение» еще шире. Кроме перевертышей и сложных изображений, сюда же можно причислить и изображения, чье первичное семантическое определение-название расплывчато.

Особо выделим понятие «полиморфность» [Чекрыжова, 2004], которое ближе всего связано с выявлением определенного изобразительного принципа, системы. Существование системы изображения видится в определенных способах сочетания образов, в особых приемах изображения.

Проблема поиска множества значений и характеристик образов связана с развитием ряда направлений в русле археологического и искусствоведческого исследований. Прежде всего, актуализируется роль археологического рисунка и тесно связанного с ним археологического описания предмета. Именно в процессе создания археологического рисунка (как «полевого», так и «лабораторного») обнаруживается возможность множественного восприятия образа. Поэтому роль художника, ориентированного на археологическое исследование или археолога, владеющего основами изобразительной грамоты, оказывается очень важна. Изучение полиморфиз-

ма и полиэikonизма древнего и средневекового искусства позволяет расширить границы семантического и прагматического «полей» археологического предмета.

Для историка искусства существенной также оказывается возможность изучить изобразительную систему древности и средневековья, позволявшую создавать образы, не имеющие однозначной трактовки.

Представляется актуальным рассмотрение того варианта полиморфизма изображения, который связан с определенными приемами трактовки объемной формы, позволяющими ей быть полиэikonичной, т.е. в разных проекциях передавать особый образ. Этой цели и посвящен данный материал.

Чаще всего с точки зрения полиэikonии рассматриваются находки эпохи камня или раннего железного века. Круг находок, предлагаемых к рассмотрению, является частью археологической коллекции Омского областного музея изобразительных искусств им. М.А. Врубеля и датируется VI – VIII вв.

Все три предмета происходят из грунтового могильника Окунево III Омского таежного Прииртышья. Первое описывается следующим образом: «подвеска плоского литья со сложным орнитотропозооморфным изображением, в виде фигуры ушастого филина объемной головой. В слабом рельефе на груди птицы помещена личина, в верхней части хвоста – голова и лапы медведя в «жертвенной позе» [Сибирские древности..., 2002. С.31]. Семантический анализ аналогичных предметов Прикамья, проведенный Е.И. Оятевой, обеспечил сложную подвеску новой трактовкой – «крылатая медведица» [Оятева, 2001]. Таким образом, начальная интерпретация изображения, построенная автором находки на выявлении аналогий в животном мире, определила качества птицеподобного образа (крылья, хвост, клюв, высокие ушки – филин). А семантический анализ, подключивший этнографические фольклорные сведения, явил еще одну возможную интерпретацию головы этого образа – голова медведя.

Если взглянуть в фасное положение подвески, то мы действительно видим изобразительно-выразительные приемы, создающие объемное изображение птичьей головы: объемная литая форма резко сужается кпереди и к центру, однозначно образуя заостренную невеликую вертикаль, которая по аналогии с природными формами вполне может трактоваться как клюв. При повороте изображения в профиль, мы видим иную картину. Профильная точка зрения тяготеет к рельефу, плоскости. Объем читается общей формой, в которой заметна жесткость линии контура, очерчивающей лобастую голову, короткий, притупленный нос – признаки изображения медвежьей головы (Рис. 1).

Примечательно, что это изображение имеет четко выраженных два положения – фас и профиль, промежуточные фазы ничего нового в трактовку объема не привносят, да и птицевидность и медвежеподобность воспринимается только в точном фасе и профиле. Подобная хитроумная уловка появлялась в ассирийском

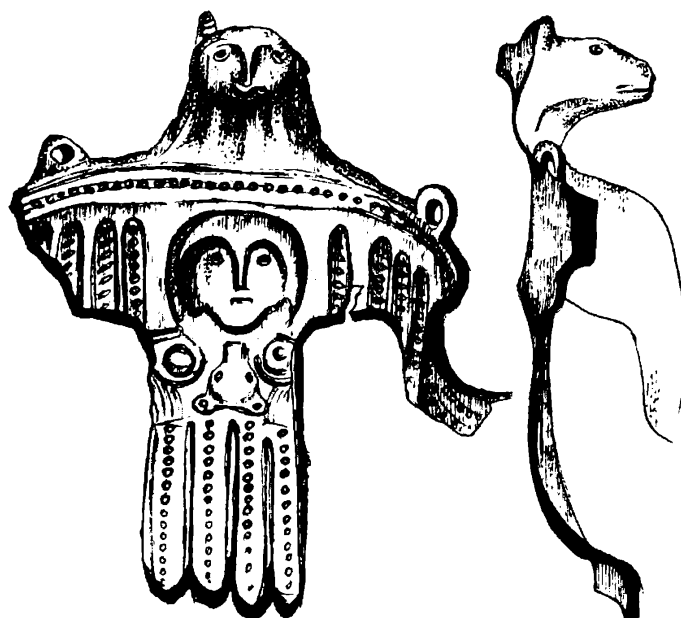


Рис.1 Орнитозооантропоморфная литая подвеска. Бронза. Потчевашская культура. Могильник Окунево III

искусстве, когда в статичную фигуру шеду закладывались элементы динамики. Но в I тыс. до н.э. полифункциональность образа крылатого быка обеспечивалась за счет механического увеличения отдельных элементов (прибавления дополнительной ноги). Сближает же художественный опыт ассирийцев и средневековых сибирских таежников умение сочетать состав изображения и точку зрения зрителя.

Другой предмет определяется как: «сложная зооморфная подвеска плоского литья, включающая голову медведя, выполненную объемно, крылья и геральдически расположенные фигуры соболей» [Сибирские древности..., 2002. С.32]. В этом предмете образы и точки зрения поменялись местами. В фасе перед нами – голова медведя, в профиле – птицевидная, трактуемая за счет хищно заостренного книзу клюва.

Последний предмет данного круга – плоская подвеска, изображающая орла. Принцип изображения объемной головы птицы сходен со сложной орнитоантропозооморфной подвеской. Но профильное изображение глаза с обозначенным зрачком не помогает образу обрести медвежьи качества, скорее перед нами – земноводное.

Общим для этих трех предметов является возможность семантически двояко трактовать объем головы, существующая благодаря умению средневековых мастеров сочетать в пределах одной формы выразительные возможности объема и плоскости. Безусловно, свидетельствовать о существовании особых изобразительных принципов по трем примерам невозможно. Среди памятников релкинской культуры существуют подобные потчевашским плоско-объемные изображения, сочетающие образы птиц и медведей [Финно-угры и балты..., 1987. Табл. LXXVIII, ХСVIII, CI]. Точный рисунок в основных проекциях помог бы дальнейшему изучению изобразительной системы таежников раннего средневековья.

Список литературы

- Гурьянова Г.Г.** «Сибирские древности» А. Гейкеля и древовидные изображения // Словоцкое чтение-2000. Тюмень: Тюм. обл. кр. музей, 2000. С. 231 – 232
- Оятева Е.И.** Мифологические персонажи и их отражение в художественной пластике Прикамья I – начала II тыс. н.э. // Археологический сборник Государственного Эрмитажа. Вып. 35. СПб.: Изд-во ГЭ, 2001. С. 152 – 165
- Сибирские древности** в собрании ООМИИ им. М.А. Врубеля. Каталог. Омск: ООМИИ им. М.А. Врубеля, 2002
- Симонова И.Л.** Изображения-перевертыши в произведениях искусства саргатской культуры // Сибирские древности. Материалы осеннего colloquium. Омск: ООМИИ им. М.А. Врубеля, 2002. С. 43 – 49
- Симонова И.Л.** Двусторонние полэйконические изображения в поясной гарнитуре Западной Сибири // Изобразительные памятники: стиль, эпоха, композиции. Материалы тематической научной конференции. СПб.: СПбГУ, 2004. С. 313 – 317
- Симонова И.Л.** Многоактурные полэйконические композиции в мобильной скульптуре (к вопросу изучения) // Памятники археологии и художественное творчество. Материалы осеннего colloquium. Вып. 3. Омск: ООО «Издательский дом “Наука”», 2005. С. 79 – 83
- Труфанов А.Я., Труфанова Ж.Н.** Кулайские перевертыши // Барсова гора: 110 лет археологических исследований. Сургут: МУ ИКНЦП «Барсова гора», 2002. С. 133 – 140
- Финно-угры и балты** в эпоху средневековья. Археология СССР. М.: Наука, 1987
- Чекрыжова О.И.** Полиморфные образы в древнем искусстве Алтая (эпоха раннего железа). Автореферат диссертации на соискание ученой степени кандидата исторических наук. Барнаул: Изд-во АГУ, 2004
- Яковлев Я.А.** Иллюстрации к ненаписанным книгам: Саровское культовое место. Томск: Изд-во ТГУ, 2001

СОДЕРЖАНИЕ

КУЛЬТУРЫ И ОБЩНОСТИ СКИФСКОГО МИРА И АНТИЧНОСТИ

Боковенко Н.А. НАЧАЛО СКИФО-САКСКОЙ ЭПОХИ В ЦЕНТРАЛЬНОЙ АЗИИ: ПРОБЛЕМЫ ХРОНОЛОГИИ И КУЛЬТУРНОЙ ИНТЕРПРЕТАЦИИ	3
Бородовский А.П. РЕЗНЫЕ РОГОВЫЕ ИЗДЕЛИЯ СКИФСКОГО ВРЕМЕНИ НИЖНЕЙ КАТУНИ	5
Бородовский А.П., Кирюшин К.Ю., Кирюшин Ю.Ф., Семибратов В.П. ИЗДЕЛИЯ ИЗ РОГА КОСУЛИ В ПЕЩЕРНЫХ КОМПЛЕКСАХ ГОРНОГО АЛТАЯ	8
Боталов С.Г., Любчанский И.Э., Таиров А.Д. КУРГАНЫ С «УСАМИ»: К ВОПРОСУ О КУЛЬТУРНОЙ ПРИНАДЛЕЖНОСТИ.....	11
Виноградов Ю.А. РАБОТЫ БОСПОРСКОЙ ЭКСПЕДИЦИИ ИИМК РАН В 2001–2005 гг.	14
Гаилов В.А. НОВЫЙ ИСТОЧНИК ПО ИСТОРИИ И КУЛЬТУРЕ ПАРФЯНСКОЙ МАРГИАНЫ: БУЛЛЫ ИЗ РАСКОПОК ГЕБЕКЛЫ-ДЕПЕ	17
Дашковский П.К., Тишкин А.А. ХАНКАРИНСКИЙ ДОЛ – ПАМЯТНИК ПАЗЫРЫКСКОЙ КУЛЬТУРЫ В СЕВЕРО-ЗАПАДНОМ АЛТАЕ	20
Зайцева Г.И., Алексеев А.Ю., Чугунов К.В. СООТНОШЕНИЕ ХРОНОЛОГИЧЕСКИХ ШКАЛ ЕВРОПЕЙСКИХ И АЗИАТСКИХ ПАМЯТНИКОВ РАННЕСКИФСКОГО ВРЕМЕНИ.....	23
Кошеленко Г.А., Гаилов В.А., Требелева Г.В. АРХЕОЛОГИЧЕСКАЯ КАРТА МАРГИАНЫ: ИСТОРИЧЕСКИЕ ИНТЕРПРЕТАЦИИ.....	26
Кузнецов Н.А. ПАМЯТНИКИ ДРЕВНЕЙ ЭПИГРАФИКИ ЮЖНОЙ СИБИРИ (СКИФСКОЕ ВРЕМЯ)	29
Лукьяшко С.И. СРАВНИТЕЛЬНАЯ ХАРАКТЕРИСТИКА ПОГРЕБАЛЬНОГО ОБРЯДА ДРЕВНЕГО НАСЕЛЕНИЯ НИЖНЕГО ДОНА (VI-V вв. до н.э.).....	32
Мальшев А.А. К ИСТОРИИ КОЛОНИЗАЦИИ ЮГО-ВОСТОЧНОЙ ПЕРИФЕРИИ АЗИАТСКОГО БОСПОРА В VI – I вв. до н.э.	35
Марсадолов Л.С. ГОРДИОН В АНАТОЛИИ (ТУРЦИЯ) – ВОЕННАЯ «БАЗА» КОЧЕВНИКОВ ЕВРАЗИИ В VIII-VI веках до н.э.	40

Мец Ф.	О НЕДАВНЕЙ НАХОДКЕ В БАДЕН-ВЮРТЕМБЕРГЕ	43
Мыльников В.П.	ФЕНОМЕН ХУДОЖЕСТВЕННОЙ РЕЗЬБЫ В СКИФСКОЕ ВРЕМЯ НА АЛТАЕ.....	46
Папин Д.В., Фролов Я.В.	О ФОРМИРОВАНИИ КУЛЬТУР СКИФСКОГО КРУГА НА ВЕРХНЕЙ ОБИ	49
Пшеницына М.Н.	ОСОБЕННОСТИ ПОГРЕБАЛЬНОГО ОБРЯДА ПАМЯТНИКОВ ТАГАРСКОЙ КУЛЬТУРЫ В ПРЕДГОРЬЯХ САЯН НА ЮГЕ ХАКАСИИ	52
Табалдиев К.Ш.	«ВОСЬМИКАМЕННЫЕ» ПАМЯТНИКИ И «ОЛЕННЫЕ» КАМНИ ТЯНЬ-ШАНЯ	55
Туаллагов А.А.	ДАННЫЕ АРХЕОЛОГИИ О ПРЕБЫВАНИИ КОЧЕВНИКОВ СКИФО- САВРОМАТСКОГО КРУГА НА ТЕРРИТОРИИ СОВРЕМЕННОЙ СЕВЕРНОЙ ОСЕТИИ	58
Туркин Г.В.	К ВОПРОСУ О МЕЖКУЛЬТУРНОМ ВЗАИМОДЕЙСТВИИ НАСЕЛЕНИЯ ЛЕСОСТЕПНОГО ПРЕДБАЙКАЛЬЯ В I тыс. до н.э.	60
Фролов Я.В.	МАТЕРИАЛЫ СКИФСКОГО ВРЕМЕНИ ИЗ НОВОАЛТАЙСКОГО МОГИЛЬНИКА.....	63
Чикунова И.Ю.	КЕРАМИКА КАШИНСКОГО ТИПА В КОМПЛЕКСАХ РАННЕГО ЖЕЛЕЗНОГО ВЕКА В ЗАУРАЛЬЕ	67
Чугунов К.В.	СИНХРОНИЗАЦИЯ КУЛЬТУР НАЧАЛА РАННЕСКИФСКОГО ВРЕМЕНИ ЦЕНТРАЛЬНОЙ АЗИИ, ЮЖНОЙ СИБИРИ И КАЗАХСТАНА	69
Шульга П.И.	О ДАТИРОВКЕ И ОТНОСИТЕЛЬНОЙ ХРОНОЛОГИИ ПАМЯТНИКОВ РАННЕГО ЭТАПА ПАЗЫРЫКСКОЙ КУЛЬТУРЫ.....	72

КУЛЬТУРНОЕ ВЗАИМОДЕЙСТВИЕ В ГУННО-САРМАТСКОЕ ВРЕМЯ

Глазов И.А.	К ПРОБЛЕМЕ ВТОРИЧНОГО ИСПОЛЬЗОВАНИЯ ЭЛИТАРНЫХ ИМПОРТНЫХ ПРЕДМЕТОВ У КОЧЕВНИКОВ НА ПРИМЕРЕ ФАЛАРОВ ИЗ САРГАТСКОГО ВОИНСКОГО ПОГРЕБЕНИЯ У д. СИДОРОВКА	75
Готлиб А.И.	НОВЫЕ СЮЖЕТЫ ТАШТЫКСКОГО ИСКУССТВА (предварительная публикация)	78
Кисель В.А.	НОВЫЕ ДАННЫЕ О ВОЗМОЖНОЙ МИГРАЦИИ ПРЕДСТАВИТЕЛЕЙ ТАГАРСКОЙ КУЛЬТУРЫ В ТУВУ	81
Кокуркина О.В.	К ВОПРОСУ О ТЕРРИТОРИИ РАСПРОСТРАНЕНИЯ ДИАГОНАЛЬНЫХ ПОГРЕБЕНИЙ I-II вв. н.э.	84
Раев Б.А.	К АБСОЛЮТНОЙ ХРОНОЛОГИИ РИМСКОГО ИМПОРТА В АЗИАТСКОЙ САРМАТИИ	88
Савинов Д.Г.	МИНУСИНСКАЯ «ПРОВИНЦИЯ» ХУННУ	91

Харинский А.В.	
НАСЕЛЕНИЕ ЛЕСОСТЕПНОГО ПРЕДБАЙКАЛЯ И ЕГО СОСЕДИ В КОНЦЕ I тыс. до н.э. – НАЧАЛЕ I тыс. н.э.	96
Худяков Ю.С.	
ЭТНОКУЛЬТУРНОЕ ВЗАИМОДЕЙСТВИЕ ХУННОВ И СЯНЬБИ С НОМАДАМИ ЮЖНОЙ СИБИРИ.....	99
Чемякин Ю.П.	
КУЛАЙСКИЙ МОГИЛЬНИК НА БАРСОВОЙ ГОРЕ.....	102
Яблонский Л.Т.	
НОВЕЙШИЕ ОТКРЫТИЯ В САРМАТСКОЙ АРХЕОЛОГИИ ЮЖНОГО ПРИУРАЛЬЯ	105

СЛАВЯНСКОЕ, ФИНСКОЕ И ТЮРКСКОЕ НАСЕЛЕНИЕ ЕВРАЗИИ В СРЕДНЕВЕКОВЬЕ

Бачура О.П., Некрасов А.Е., Федорова Н.В.	
ПРОМЫСЛОВАЯ ДЕЯТЕЛЬНОСТЬ НАСЕЛЕНИЯ УСТЬ-ВОЙКАРСКОГО ГОРОДИЩА	108
Белавин А.М.	
ДРЕВНЯЯ АФКУЛА (РОЖДЕСТВЕНСКИЙ АРХЕОЛОГИЧЕСКИЙ КОМПЛЕКС X-XIII вв. В ПЕРМСКОМ ПРЕДУРАЛЬЕ).....	111
Бобров В.В., Васютин А.С., Васютин С.А.	
ПРОБЛЕМЫ КУЛЬТУРНОЙ ИДЕНТИФИКАЦИИ КРЕМИРОВАННЫХ ПОГРЕБЕНИЙ КОНЦА I тыс. н.э. НА ВЕРХНЕЙ ОБИ.....	114
Гайдуков П.Г.	
НОВЫЕ МАТЕРИАЛЫ О НАЧАЛЕ РУССКОЙ МОНЕТНОЙ ЧЕКАНКИ В XIV в.	118
Зайцева И.Е.	
МЕТАЛЛИЧЕСКИЕ УКРАШЕНИЯ НА СЕВЕРО-ВОСТОЧНЫХ ОКРАИНАХ ДРЕВНЕЙ РУСИ: ДАЛЬНЯЯ ТОРГОВЛЯ ИЛИ МЕСТНОЕ ПРОИЗВОДСТВО?	120
Иванова М.Г.	
ГОРОДИЩЕ ИДНАКАР IX–XIII вв.: ИТОГИ ИССЛЕДОВАНИЙ И ПЕРСПЕКТИВЫ	123
Кардаш О.В.	
ВООРУЖЕНИЕ ВОИНА СЕВЕРО-ЗАПАДНОЙ СИБИРИ XVII-XVIII вв. (по материалам археологических исследований надымского и обдорского городков).....	126
Король Г.Г.	
ЗАКОНОМЕРНОСТИ РАЗВИТИЯ ДЕКОРАТИВНОГО ИСКУССТВА И ЭПОСА ТЮРКОВ В РАННЕМ СРЕДНЕВЕКОВЬЕ	130
Крадин Н.Н.	
КИДАНЬСКОЕ ГРАДОСТРОИТЕЛЬСТВО НА ТЕРРИТОРИИ МОНГОЛИИ	133
Крыласова Н.Б.	
ПИЩА СРЕДНЕВЕКОВОГО НАСЕЛЕНИЯ ПЕРМСКОГО ПРЕДУРАЛЬЯ (проблемы археологической реконструкции)	136
Кубарев Г.В., Орлова Л.А.	
РАДИОУГЛЕРОДНОЕ ДАТИРОВАНИЕ ДРЕВНЕТЮРКСКИХ ПАМЯТНИКОВ АЛТАЯ.....	139
Лопатин Н.В.	
НОВОЕ В РАННЕСЛАВЯНСКОЙ АРХЕОЛОГИИ ЛЕСНОЙ ЗОНЫ ВОСТОЧНОЙ ЕВРОПЫ	142
Макаров Л.Д.	
ПРОБЛЕМЫ ДРЕВНЕРУССКОЙ КОЛОНИЗАЦИИ ПРИКАМЬЯ.....	146
Макаров Н.А., Захаров С.Д.	
НЕКОТОРЫЕ ИТОГИ ИЗУЧЕНИЯ СРЕДНЕВЕКОВЫХ СЕЛЬСКИХ ПОСЕЛЕНИЙ НА РУССКОМ СЕВЕРЕ	148

Малышев А.Б., Тугушев П.Е. ПЕРСПЕКТИВЫ АРХЕОЛОГИЧЕСКОГО ИЗУЧЕНИЯ ПАМЯТНИКОВ РАННЕЙ РОССИЙСКОЙ КОЛОНИЗАЦИИ НИЖНЕГО ПОВОЛЖЬЯ (XVI – середина XVIII вв.).....	151
Матвеев А.В., Татауров С.Ф. НЕКОТОРЫЕ ИТОГИ ПОЛЕВЫХ РАБОТ НА АРХЕОЛОГИЧЕСКИХ КОМПЛЕКСАХ XIV-XVI вв. В СРЕДНЕМ ПРИИРТЫШЬЕ	154
Матвеева Г.И. ЖИЛИЩНО-ХОЗЯЙСТВЕННЫЙ КОМПЛЕКС СТАРОМАЙНСКОГО ГОРОДИЩА.....	157
Матвеева Н.П. КУШНАРЕНКОВСКИЕ КОМПЛЕКСЫ В СВЕТЕ КУЛЬТУРОГЕНЕЗА ПЕРИОДА РАННЕГО СРЕДНЕВЕКОВЬЯ В ЗАУРАЛЬЕ	160
Меснянкина С.В. КОСТОРЕЗНОЕ ДЕЛО СЕЛЬСКИХ ПОСЕЛЕНИЙ СЕВЕРО-ВОСТОЧНОЙ РУСИ (по материалам поселений Минино I и Минино VI на Кубенском озере).....	163
Митько О.А. ТАШТЫКСКИЕ ПОГРЕБЕНИЯ ПО ОБРЯДУ ТРУПОСОЖЖЕНИЯ ПОД КАМЕННЫМИ ВЫКЛАДКАМИ (по материалам раскопок могильника Маркелов Мыс II).....	166
Николаев В.С., Кустов М.С. ИССЛЕДОВАНИЯ КУЗНИ НА ПОСЕЛЕНИИ ТОТОК В ЮЖНОМ ПРИАНГАРЬЕ	169
Новиков А.В. ЭТНОКУЛЬТУРНОЕ ВЗАИМОДЕЙСТВИЕ КАЗЫМСКИХ ХАНТОВ И ВОСТОЧНОСЛАВЯНСКОГО НАСЕЛЕНИЯ В XVIII – XIX вв. (на примере домостроительных традиций Казымского острога).....	172
Носов Е.Н., Хвошинская Н.В. ЦЕНТРАЛЬНОЕ ПРИИЛЬМЕНЬЕ В КОНТЕКСТЕ МЕЖДУНАРОДНОЙ ТОРГОВЛИ С РЕГИОНОМ ЗАПАДНОЙ БАЛТИКИ В IX-X вв.	175
Ожередов Ю.И. К ВОПРОСУ СЕМАНТИКИ РИТУАЛЬНОГО НАКОНЕЧНИКА ТРЕЗУБЦА У СЕЛЬКУПОВ.....	177
Пигарёв Е.М. ИТОГИ И ПЕРСПЕКТИВЫ ИЗУЧЕНИЯ СЕЛИТРЕННОГО ГОРОДИЩА	180
Руденко К.А. СЕЛЬСКОЕ РАССЕЛЕНИЕ В ВОЛЖСКОЙ БУЛГАРИИ В XI-XIV вв.: ПРОБЛЕМЫ ФОРМИРОВАНИЯ, РАЗВИТИЯ И ПРЕЕМСТВЕННОСТИ.....	182
Скобелев С.Г. ХАРАКТЕРИСТИКА ВООРУЖЕНИЯ РУССКИХ ПЕРВОПРОХОДЦЕВ СРЕДНЕЙ СИБИРИ (по материалам раскопок поселенческих памятников).....	185
Свирин К.М. АРХЕОЛОГИЧЕСКИЕ ПРИЗНАКИ ЯЗЫЧЕСКИХ СВАТИЛИЩ ВОСТОЧНОЙ ЕВРОПЫ VI–XIII вв.	188
Соловьев А.И. КЫШТОВСКАЯ КУЛЬТУРА (перспективы исторического развития по материалам погребальных комплексов)	191
Табалдиев К.Ш., Йылмаз Аныл ИСТОКИ, ТРАНСФОРМАЦИИ И ИННОВАЦИИ ПОМИНАЛЬНЫХ ТРАДИЦИЙ В СРЕДЕ КОЧЕВНИКОВ ТЯНЬ-ШАНЯ	194
Татаурова Л.В. АРХЕОЛОГИИ РУССКИХ В ОМСКОМ ПРИИРТЫШЬЕ 10 ЛЕТ	197
Ширин Ю.В. АРХЕОЛОГИЧЕСКИЕ КОМПЛЕКСЫ МАРГИНАЛЬНЫХ РАЙОНОВ КАК ИНДИКАТОР ИСТОРИЧЕСКИХ ПРОЦЕССОВ В ЭПОХУ ЖЕЛЕЗА НА ЮГЕ СИБИРИ	200

Шутова Н.И.	
МЕЖДИСЦИПЛИНАРНЫЕ ИССЛЕДОВАНИЯ КУЛЬТОВЫХ МЕСТ В КАМСКО-ВЯТСКОМ РЕГИОНЕ.....	203
Якимов А.С.	
ВЛИЯНИЕ ПРИРОДНЫХ УСЛОВИЙ НА ХОЗЯЙСТВЕННУЮ ДЕЯТЕЛЬНОСТЬ СРЕДНЕВЕКОВЫХ КОЧЕВНИКОВ СТЕПЕЙ НИЖНЕГО ПОВОЛЖЬЯ (VIII-XIV вв. н.э.)	206

АРХЕОЛОГИЧЕСКОЕ ИЗУЧЕНИЕ СРЕДНЕВЕКОВОГО ГОРОДА

Артемьева Н.Г.	
ВНУТРЕННЯЯ ПЛАНИРОВКА ВЕРХНЕЙ СТОЛИЦЫ ЧЖУРЧЖЭНЬСКОГО ГОСУДАРСТВА ВОСТОЧНОЕ СЯ.....	209
Баштанник С.В.	
АРХЕОБОТАНИЧЕСКИЕ РАБОТЫ НА СРЕДНЕВЕКОВЫХ ГОРОДИЩАХ КАЗАХСТАНА	212
Васильева Т.А.	
НАЗНАЧЕНИЕ СЕВЕРНОГО ВНУТРЕННЕГО ГОРОДА ЕКАТЕРИНОВСКОГО ГОРОДИЩА (Приморский край).....	215
Визгалов Г.П.	
МЕСТНЫЕ РЕМЕСЛА ПОСАДСКОГО НАСЕЛЕНИЯ ГОРОДА МАНГАЗЕИ ПО РЕЗУЛЬТАТАМ АРХЕОЛОГИЧЕСКИХ ИССЛЕДОВАНИЙ 2001-2005 гг.....	218
Дьякова О.В.	
СРЕДНЕВЕКОВЫЕ ФОРТИФИКАЦИИ ПРИМОРЬЯ: КЛАССИФИКАЦИЯ, ДАТИРОВКА, ПРОИСХОЖДЕНИЕ.....	221
Зеленец Ю.А.	
АРХЕОЛОГИЧЕСКОЕ ИЗУЧЕНИЕ ЗОЛОТООРДЫНСКОГО ГОРОДА В 1993-2006 гг.	224
Масловский А.Н.	
ПЛАНИРОВОЧНАЯ СТРУКТУРА АЗАКА: ОБЩЕЕ И ОСОБЕННОСТИ В РАЗВИТИИ ЗОЛОТООРДЫНСКИХ ГОРОДОВ.....	227
Мусин А.Е.	
СОВРЕМЕННЫЕ ПРОБЛЕМЫ ИЗУЧЕНИЯ ХРИСТИАНСКИХ ДРЕВНОСТЕЙ РУССКОГО СРЕДНЕВЕКОВОГО ГОРОДА. АРХЕОЛОГИЯ ЦЕРКВИ ИЛИ ЦЕРКОВНАЯ АРХЕОЛОГИЯ?	230
Набиуллин Н.Г.	
НОВЫЕ ДАННЫЕ ПО АРХЕОЛОГИИ СРЕДНЕВЕКОВОЙ КАЗАНИ (по материалам раскопов XIII, XLVII, XLVIII).....	233
Набиуллин Н.Г.	
СРЕДНЕВЕКОВЫЙ ГОРОД ДЖУКЕТАУ: ИТОГИ И ПЕРСПЕКТИВЫ ИССЛЕДОВАНИЙ.....	237
Осипов Д.О., Фараджева Н.Н.	
АРХЕОЛОГИЧЕСКИЕ РАСКОПКИ НА МЕСТЕ ВОССОЗДАНИЯ УСПЕНСКОГО КАФЕДРАЛЬНОГО СОБОРА В ЯРОСЛАВЛЕ	239
Ситдинов А.Г.	
ФОРТИФИКАЦИЯ СРЕДНЕВЕКОВОЙ КАЗАНИ: ЭТАПЫ РАЗВИТИЯ	241
Тарасов А.Ю.	
АРХЕОЛОГИЧЕСКИЕ ИССЛЕДОВАНИЯ В г. ЕНИСЕЙСКЕ	244
Тропин Н.А.	
ДРЕВНЕРУССКИЕ УКРЕПЛЕННЫЕ ПОСЕЛЕНИЯ В СИСТЕМЕ ОСВОЕНИЯ ЮГО-ВОСТОКА РУСИ В XII – ПЕРВОЙ ПОЛОВИНЕ XIII вв. (по материалам Чернигово-Рязанского порубежья)	247
Чёрная М.П.	
РЕКОНСТРУКЦИЯ ВЫСОТНЫХ ДЕРЕВЯННЫХ ПОСТРОЕК ПО АРХЕОЛОГИЧЕСКИМ ДАННЫМ: МЕТОДИЧЕСКИЙ АСПЕКТ	251

ЭТНОГЕНЕЗ НАРОДОВ ЕВРАЗИИ

Боброва А.И.	
ПРОБЛЕМЫ ХРОНОЛОГИИ, КУЛЬТУРНОЙ И ЭТНИЧЕСКОЙ ПРИНАДЛЕЖНОСТИ ПАМЯТНИКОВ II ТЫСЯЧЕЛЕТИЯ НАРЫМСКОГО ПРИОБЬЯ	254
Болотин Д.П.	
ПРОБЛЕМА ЭТНОГЕНЕЗА ЭВЕНКОВ В РАБОТАХ АРХЕОЛОГОВ	257
Губина М.А., Дамба Л.Д., Ромашенко А.Г., Кобзев В.Ф., Вилемс Р., Воевода М.И.	
ОСОБЕННОСТИ ГАПЛОТИПИЧЕСКОГО РАЗНООБРАЗИЯ мтДНК В НЕКОТОРЫХ ПОПУЛЯЦИЯХ СИБИРИ, ДАЛЬНОГО ВОСТОКА И СРЕДНЕЙ АЗИИ	260
Куликов И.В., Нефедова М.В., Шульгина Е.О., Губина М.А., Пилипенко А.С., Дамба Л.Д., Кобзев В.Ф., Воевода М.И., Ромашенко А.Г.	
«ПАЛЕОГЕНЕТИЧЕСКИЕ ИССЛЕДОВАНИЯ ОСТАНКОВ НОСИТЕЛЕЙ ПАЗЫРЫКСКОЙ КУЛЬТУРЫ IV-II вв до н.э.»	264
Мурыгин А.М.	
КРАЙНИЙ СЕВЕРО-ВОСТОК ЕВРОПЕЙСКОЙ ЧАСТИ РОССИИ В РАННЕМ СРЕДНЕВЕКОВЬЕ (по данным археологии).....	267
Пилипенко А.С., Куликов И.В., Ромашенко А.Г., Кобзев В.Ф., Гришин А.Е., Поздняков Д.В., Молодин В.И.	
ОСОБЕННОСТИ ГАПЛОТИПИЧЕСКОГО РАЗНООБРАЗИЯ мтДНК ПРЕДСТАВИТЕЛЕЙ КРОТОВСКОЙ КУЛЬТУРЫ БАРАБЫ (предварительные результаты)	270

ПРОБЛЕМЫ ИЗУЧЕНИЯ ПЕРВОБЫТНОГО ИСКУССТВА

Балакин Ю.В.	
КЕРАМИЧЕСКИЙ СОСУД В КОСМИЧЕСКОМ ИЗМЕРЕНИИ.....	274
Бродянский Д.Л.	
ИСКОПАЕМОЕ ИСКУССТВО ПРИМОРЬЯ.....	278
Дэвлет Е.Г., Миклашевич Е.А., Слободзян М.Б.	
О НОВЫХ РАБОТАХ НА ЧУКОТКЕ ПО ИССЛЕДОВАНИЮ ПЕГТЫМЕЛЬСКИХ ПЕТРОГЛИФОВ.....	281
Дэвлет М.А.	
НАСКАЛЬНЫЕ ИЗОБРАЖЕНИЯ МОЗАГА-ХОМУЖАК В ЗОНЕ ЗАТОПЛЕНИЯ САЯНСКОЙ ГЭС	285
Гурьянова Г.Г.,	
ОСОБЕННОСТИ ИЗОБРАЗИТЕЛЬНОЙ СИСТЕМЫ ОБЪЕМНЫХ БРОНЗО- ЛИТЕЙНЫХ ИЗОБРАЖЕНИЙ СРЕДНЕВЕКОВОГО ТАЕЖНОГО ПРИИРТЫШЬЯ	288
Есин Ю.Н.	
ПРОБЛЕМЫ ИЗУЧЕНИЯ Г-ОБРАЗНЫХ ПРЕДМЕТОВ СЕВЕРНОЙ АЗИИ	291
Заика А.Л.	
ФЕНОМЕН ЛИЧИН В ДРЕВНЕМ ИСКУССТВЕ СЕВЕРНОЙ АЗИИ (об истоках изобразительной традиции)	295
Зинченко А.А.	
ИКОНОГРАФИЯ ХИЩНИКА ПОРОДЫ КОШАЧЬИХ, СВЕРНУВШИЙСЯ В КОЛЬЦО: ВАРИАНТЫ И МОДИФИКАЦИИ (на примере памятников восточного Казахстана)	297
Килуновская М.Е.	
НАСКАЛЬНЫЕ ИЗОБРАЖЕНИЯ В ЗОНЕ ЗАТОПЛЕНИЯ САЯНСКОЙ ГЭС – ПРОБЛЕМЫ ИЗУЧЕНИЯ И МОНИТОРИНГА	300

	519
Ключников Т.А., Заика А.Л. ОБРАЗ ВСАДНИКА В ПЕТРОГЛИФАХ НИЖНЕЙ АНГАРЫ.....	303
Ковтун И.В. КОМПОЗИЦИЯ С ИЗОБРАЖЕНИЕМ ЛОШАДИ НА ВТОРОЙ НОВОРОМАНОВСКОЙ ПИСАНИЦЕ	306
Кубарев В.Д. КОНЬ И ВСАДНИК В ПЕТРОГЛИФАХ АЛТАЯ	308
Ларичев В.Е., Сазонов В.И. МЕТОДЫ КОРРЕКТНОЙ РЕСТАВРАЦИИ И ИНТЕРПРЕТАЦИИ ПРИ ИССЛЕДОВАНИИ УНИКАЛЬНОГО ОБЪЕКТА ИСКУССТВА (на примере мальтинской календарно-астрономической пластины).....	311
Мартынов А.И., Чигаева В.Ю. КОМПОЗИЦИОННОЕ РАССМОТРЕНИЕ СЮЖЕТОВ С ПТИЦАМИ В НАСКАЛЬНОМ ИСКУССТВЕ СЕВЕРНОЙ АЗИИ	315
Панкратова Л.В. К ВОПРОСУ О РЕКОНСТРУКЦИИ ОДНОГО ИЗ ТИПОВ КОМПОЗИЦИЙ ПОЗДНЕКУЛАЙСКОЙ ОРНАМЕНТИКИ.....	319
Сериков Ю.Б. НОВЫЕ (ЗАУРАЛЬСКИЕ) РАЙОНЫ РАСПРОСТРАНЕНИЯ КРЕМНЕВОЙ СКУЛЬПТУРЫ	322
Симонова И.Л. ДВОЙСТВЕННЫЕ ИЗОБРАЖЕНИЯ НА ПОЯСНЫХ ПРЯЖКАХ СКИФО- СИБИРСКОГО МИРА (к вопросу интерпретации)	325
Советова О.С. ТЕМА СМЕРТИ В НАСКАЛЬНОМ ИСКУССТВЕ	327
Черемисин Д.В. СЕМАНТИКА ИСКУССТВА ЗВЕРИНОГО СТИЛЯ ПАЗЫРЫКСКОЙ КУЛЬТУРЫ (по материалам рядовых мерзлотных погребений Юго-Восточного Алтая)	330
Швец И.Н. СЦЕНЫ СОВОКУПЛЕНИЯ В НАСКАЛЬНОМ ИСКУССТВЕ ЦЕНТРАЛЬНОЙ АЗИИ.....	333
Шишкин А.С. ИЗОБРАЖЕНИЯ ФАНТАСТИЧЕСКИХ ЖИВОТНЫХ В КУЛАЙСКОЙ МЕТАЛЛОПЛАСТИКЕ	336

МУЛЬТИДИСЦИПЛИНАРНЫЙ ПОДХОД В АРХЕОЛОГИЧЕСКИХ ИССЛЕДОВАНИЯХ

Антипина Е.Е. ВОЗМОЖНОСТИ РЕКОНСТРУКЦИИ СОСТАВА СТАДА ДОМАШНИХ ЖИВОТНЫХ В АРХЕОЛОГИИ	339
Вадецкая Э.Б. ТИПЫ ЕНИСЕЙСКИХ МУМИЙ (по мультидисциплинарным исследованиям)	343
Горбунова Т.Г., Тишкин А.А., Хаврин С.В. ТЕХНИКО-МОРФОЛОГИЧЕСКИЙ И СПЕКТРАЛЬНЫЙ АНАЛИЗ УКРАШЕНИЙ КОНСКОГО СНАРЯЖЕНИЯ ИЗ СРЕДНЕВЕКОВЫХ ПАМЯТНИКОВ АЛТАЯ	346
Демкин В.А., Т.С.Демкина, А.В.Борисов, Алексеев А.О., Хомутова Т.Э. ПАЛЕОПОЧВОВЕДЕНИЕ И АРХЕОЛОГИЯ: ИНТЕГРАЦИЯ В ИЗУЧЕНИИ ИСТОРИИ ПРИРОДЫ И ОБЩЕСТВА	349
Дунаев А.Ю., Юминов А.М., Григорьев С.А., Зайков В.В. РОЛЬ ГЕОАРХЕОЛОГИИ В ОПРЕДЕЛЕНИИ РУДНОЙ БАЗЫ ДРЕВНИХ ОБЩЕСТВ.....	352

Журбин И.В.

ГЕОФИЗИЧЕСКИЕ ИССЛЕДОВАНИЯ ПЛАНИРОВКИ И СТРУКТУРЫ
СРЕДНЕВЕКОВОГО ГОРОДИЩА ИДНАКАР355

Зайцева О.В., Пушкарев А.А., Барсуков Е.В.

ВОЗМОЖНОСТИ ПРОГНОЗИРОВАНИЯ И ВЫЯВЛЕНИЯ
МЕСТОПОЛОЖЕНИЯ ПАМЯТНИКОВ АРХЕОЛОГИИ С ПОМОЩЬЮ
СОВРЕМЕННЫХ ГИС - И ДЗ – ТЕХНОЛОГИЙ358

Конькова Л.В., Король Г.Г.

ПРОБЛЕМЫ АДАПТАЦИИ РАННЕСРЕДНЕВЕКОВЫХ ХУДОЖЕСТВЕННЫХ
И ТЕХНОЛОГИЧЕСКИХ ТРАДИЦИЙ В ЦЕНТРАЛЬНОЙ АЗИИ360

Коробкова Г.Ф., Щелинский В.Е.

НАУЧНЫЕ ПРОБЛЕМЫ И ДОСТИЖЕНИЯ ЭКСПЕРИМЕНТАЛЬНО-
ТРАСОЛОГИЧЕСКОЙ ЛАБОРАТОРИИ363

Косинцев П.А.

ИСТОРИКО-ЭКОЛОГИЧЕСКОЕ ИЗУЧЕНИЕ ПАМЯТНИКОВ ЖЕЛЕЗНОГО ВЕКА
НА СЕВЕРЕ ЗАПАДНОЙ СИБИРИ367

Кузьмин Я.В., Попов В.К.

ГЕОАРХЕОЛОГИЧЕСКИЙ ПОДХОД В ИЗУЧЕНИИ ДРЕВНИХ КУЛЬТУР ДАЛЬНОГО
ВОСТОКА РОССИИ: РЕЗУЛЬТАТЫ И ПЕРСПЕКТИВЫ ОПРЕДЕЛЕНИЯ ИСТОЧНИКОВ
ОБСИДИАНОВОГО СЫРЬЯ.....370

Лохов К.И., Бережная Н.Г., Матуков Д.И., Капитонов И.Н.,**Боковенко Н.А., Зайцева Г.И., Чугунов К.В., Скотт Е.М.**

КОМПЛЕКСНЫЕ ИЗОТОПНЫЕ ИССЛЕДОВАНИЯ БРОНЗОВЫХ ИЗДЕЛИЙ
СКИФСКОЙ ЭПОХИ ИЗ РАЗЛИЧНЫХ ПАМЯТНИКОВ ЦЕНТРАЛЬНОЙ АЗИИ.....373

Платонова Н.И., Кашкевич В.И., Блохин Н.Н.

СЕЙСМОТОМОГРАФИЯ: РАЗРАБОТКА НОВОГО МЕТОДА НЕРАЗРУШАЮЩЕГО
ИССЛЕДОВАНИЯ КУРГАНОВ (на материалах Передольских сопок IX-X в.)376

Салугина Н.П.

К МЕТОДИКЕ ОПРЕДЕЛЕНИЯ РАКОВИНЫ В СОСТАВЕ ДРЕВНЕЙ КЕРАМИКИ.....379

Тихонов С.С.

ЭТНОГРАФО-АРХЕОЛОГИЧЕСКИЕ КОМПЛЕКСЫ НАРОДОВ СИБИРИ
И ПРОБЛЕМЫ ИХ ИЗУЧЕНИЯ382

Тишкин А.А.

РЕЗУЛЬТАТЫ МЕЖДИСЦИПЛИНАРНОГО ИЗУЧЕНИЯ МАТЕРИАЛОВ
ПАМЯТНИКА ГУННО-САРМАТСКОГО ВРЕМЕНИ ЯЛОМАН-II384

Хаврин С.В., Папин Д.В.

ИССЛЕДОВАНИЕ СОСТАВА ЗОЛОТЫХ АНДРОНОВСКИХ УКРАШЕНИЙ АЛТАЯ388

Чикишева Т.А., Бужилова А.П.,**Добровольская М.В., Медникова М.В.**

МЕТОДИЧЕСКИЕ ПОДХОДЫ ДЛЯ РЕКОНСТРУКЦИИ ПРОЦЕССОВ АДАПТАЦИИ
НА ПРИМЕРЕ НАСЕЛЕНИЯ КРОТОВСКОЙ КУЛЬТУРЫ391

ТЕОРИЯ, МЕТОДИКА, ИСТОРИОГРАФИЯ АРХЕОЛОГИИ В РОССИИ**Беликова О.Б.**

АРХЕОЛОГИЧЕСКИЕ ИССЛЕДОВАНИЯ А.В. АДРИАНОВА 1915-1916 гг.
В УРЯНХАЙСКОМ КРАЕ394

Берлина С.В.

К ВОПРОСУ О ПРИМЕНЕНИИ ТЕРМИНА «АРХИТЕКТУРА»
К АРХЕОЛОГИЧЕСКИМ ИСТОЧНИКАМ397

	521
Васильев Ю.М. ДВУХАКТНЫЕ ПОГРЕБЕНИЯ В АРХЕОЛОГИИ.....	400
Васютин С.А. ПРОБЛЕМЫ КОМПЛЕКСНОГО АНАЛИЗА СОЦИАЛЬНОЙ ОРГАНИЗАЦИИ КОЧЕВНИКОВ ДРЕВНЕТЮРКСКОЙ ЭПОХИ ПО ДАННЫМ ПОГРЕБАЛЬНЫХ ПАМЯТНИКОВ	404
Волков В.А. РОЛЬ САРАТОВСКОЙ УЧЕНОЙ АРХИВНОЙ КОМИССИИ В ОХРАНЕ АРХЕОЛОГИЧЕСКИХ ПАМЯТНИКОВ НИЖНЕГО ПОВОЛЖЬЯ	406
Голдина Р.Д., Черных Е.М. ПРОБЛЕМЫ ПРОВИНЦИАЛЬНОЙ ВУЗОВСКОЙ АРХЕОЛОГИИ (на примере Урало-Поволжья)	409
Данилов С.В. СТАНОВЛЕНИЕ СКОТОВОДСТВА И ФОРМИРОВАНИЕ КОЧЕВОГО ОБРАЗА ЖИЗНИ В КОЧЕВЫХ ОБЩЕСТВАХ ЦЕНТРАЛЬНОЙ АЗИИ	411
Деглова Е.В. ГЕРО ФОН МЕРГАРТ И РОССИЙСКАЯ АРХЕОЛОГИЯ: НОВОЕ В ИССЛЕДОВАНИЯХ	414
Жук А.В. ПЕРИОДИЗАЦИЯ ИСТОРИИ ОТЕЧЕСТВЕННОЙ АРХЕОЛОГИИ	417
Зайцева О.В. ПРАКТИЧЕСКИЙ ОПЫТ ДИАГНОСТИКИ ВТОРИЧНОСТИ ПОГРЕБЕНИЯ: ПОГРЕБЕНИЕ 3 КУРГАНА 17 МОГИЛЬНИКА ШАЙТАН П	420
Кениг А.В. ТЕОРИЯ ЭТНОАРХЕОЛОГИЧЕСКОГО ИССЛЕДОВАНИЯ.....	423
Китова Л.Ю. ТЕОРИИ И КОНЦЕПЦИИ В СИБИРСКОЙ АРХЕОЛОГИИ 1920-х гг.	426
Корякова Л.Н. О НЕКОТОРЫХ ТЕОРЕТИЧЕСКИХ КОНЦЕПЦИЯХ ОТЕЧЕСТВЕННОЙ И ЗАРУБЕЖНОЙ АРХЕОЛОГИИ	429
Мартынов А.Я. КАМЕННЫЕ ЛАБИРИНТЫ СЕВЕРНОЙ ЕВРОПЫ И «КУЛЬТОВО- ПОГРЕБАЛЬНЫЕ КОМПЛЕКСЫ» СОЛОВЕЦКИХ ОСТРОВОВ: МЕТОДОЛОГИЧЕСКИЕ ПРОБЛЕМЫ ИЗУЧЕНИЯ	432
Мельникова О.М. ИСТОРИОГРАФИЯ АРХЕОЛОГИИ: В ПОИСКЕ НОВЫХ СМЫСЛОВ?	435
Мельникова О.М. ПРОБЛЕМЫ ВЫСШЕГО ПРОФЕССИОНАЛЬНОГО АРХЕОЛОГИЧЕСКОГО ОБРАЗОВАНИЯ В УНИВЕРСИТЕТАХ РОССИИ.....	438
Платонова Н.И. НАУЧНЫЕ ШКОЛЫ И НАПРАВЛЕНИЯ В РОССИЙСКОЙ АРХЕОЛОГИИ 1880-1930-х гг.	441
Рудковская М.А. К ВОПРОСУ О ФИКСАЦИИ МЕЖКУЛЬТУРНЫХ КОНТАКТОВ НА АРХЕОЛОГИЧЕСКОМ МАТЕРИАЛЕ	444
Свешникова О.С. РЕКОНСТРУКЦИЯ ОСНОВНЫХ ФОРМ ХОЗЯЙСТВА В РАБОТАХ СОВЕТСКИХ АРХЕОЛОГОВ 1930-1950-х гг.: ГНОСЕОЛОГИЧЕСКИЙ АСПЕКТ	447
Смирнов А.С. ГОСУДАРСТВЕННЫЕ ИНСТИТУТЫ РОССИЙСКОЙ ИМПЕРИИ И ОХРАНА ПАМЯТНИКОВ	450
Томилов Н.А. ПЕРИОДИЗАЦИЯ АРХЕОЛОГО-ЭТНОГРАФИЧЕСКОГО НАПРАВЛЕНИЯ РОССИЙСКОЙ НАУКИ	453

Тункина И.В.	
О ПРОЕКТЕ ПУБЛИКАЦИИ СОБРАНИЯ СОЧИНЕНИЙ ПОЛЯ ДЮБРЮКСА.....	455
Шаманаев А.В.	
ВОПРОСЫ ОХРАНЫ ПАМЯТНИКОВ АРХЕОЛОГИИ НА ПЕРВОМ ВСЕРОССИЙСКОМ АРХЕОЛОГИЧЕСКОМ СЪЕЗДЕ	458
Шер Я.А.	
ТЕОРЕТИЧЕСКАЯ АРХЕОЛОГИЯ В РОССИИ: РЕАЛЬНОСТИ И ПРОБЛЕМЫ.....	461
Шинаков Е.А.	
ОПЫТ КОРРЕЛЯЦИОННОГО АНАЛИЗА ВЕНЧИКОВ ДРЕВНЕРУССКИХ КРУГОВЫХ СОСУДОВ.....	465
Щапова Ю.Л.	
ПРА- И ПРОТОИСТОРИЯ ЧЕЛОВЕЧЕСТВА: МОДЕЛИРОВАНИЕ ПРОЦЕССА	468
Щурова Ж.В.	
АРХЕОЛОГИЧЕСКИЕ ИССЛЕДОВАНИЯ А.В. АДРИАНОВА В МАТЕРИАЛАХ ФОТОАРХИВА МАЭС ТГУ	471

КОМПЬЮТЕРНЫЕ ТЕХНОЛОГИИ В АРХЕОЛОГИЧЕСКИХ ИССЛЕДОВАНИЯХ

Коробейников А.В.	
ОБ ИДЕОЛОГИИ РЕЛЯЦИОННОЙ БАЗЫ ДАННЫХ НАКОНЕЧНИКОВ СТРЕЛ.....	473
Ломан В.Г.	
КОМПЬЮТЕРНАЯ ПРОГРАММА ДЛЯ АНАЛИТИЧЕСКОГО ИЗУЧЕНИЯ ФОРМ КЕРАМИЧЕСКИХ СОСУДОВ	476
Требелева Г.В.	
ПРИМЕНЕНИЕ ГИС-ТЕХНОЛОГИЙ ДЛЯ АНАЛИЗА СИСТЕМ ФОРТИФИКАЦИЙ АЗИАТСКОГО БОСПОРА РИМСКОГО ВРЕМЕНИ	478
Холюшкин Ю.П., Воронин В.Т., Костин В.С., Нуртдинов А.Н.	
К ВОПРОСУ О КОНЦЕПЦИИ КОМПЛЕКСНОЙ ОБРАБОТКИ АРХЕОЛОГИЧЕСКИХ ДАННЫХ МЕТОДАМИ МАТЕМАТИЧЕСКОЙ СТАТИСТИКИ (проблемы и решения)	481

СОХРАНЕНИЕ АРХЕОЛОГИЧЕСКОГО НАСЛЕДИЯ В РОССИИ

Березовская Н.В., Кравченко Г.Г., Торощина Н.В., Чернова И.В.	
ФОРМИРОВАНИЕ ИСТОЧНИКОВОЙ И МЕТОДИЧЕСКОЙ БАЗЫ ДЛЯ КОМПЛЕКСНОГО ИЗУЧЕНИЯ ИСТОРИКО-КУЛЬТУРНОГО НАСЛЕДИЯ ПРИТЯМЬЯ ТОМСКОЙ ОБЛАСТИ.....	484
Векслер А.Г.	
ОХРАНА АРХЕОЛОГИЧЕСКОГО НАСЛЕДИЯ г. МОСКВЫ. НОВЫЕ ИССЛЕДОВАНИЯ.....	487
Иванова М.Г., Куликов К.И.	
АРХЕОЛОГИЧЕСКОЕ НАСЛЕДИЕ УДМУРТИИ В КУЛЬТУРНОМ ПРОСТРАНСТВЕ СОВРЕМЕННОСТИ	489
Кирюшин Ю.Ф., Кирюшин К.Ю., Кирюшина Ю.В., Семибратов В.П.	
ИСТОРИЯ СОЗДАНИЯ И ПЕРСПЕКТИВЫ РАЗВИТИЯ АРХЕОЛОГИЧЕСКОГО ПАРКА «ПЕРЕКРЁСТОК МИРОВ».....	492
Кондрашев Л.В.	
ИССЛЕДОВАНИЕ ПРОЦЕССОВ ЦЕНООБРАЗОВАНИЯ И НОРМИРОВАНИЯ СПАСАТЕЛЬНЫХ АРХЕОЛОГИЧЕСКИХ РАБОТ	495

Попов В.В., Дудин А.Е., Котлярова И.В., Попова Т.В., Пустовалов А.Ю., Чернышов С.С.	
МУЗЕЕФИКАЦИЯ АРХЕОЛОГИЧЕСКИХ ПАМЯТНИКОВ В КОСТЕНКОВКО- БОРЩЕВСКОМ РАЙОНЕ НА ДОНУ	499
Рябуха А.С.	
КАРГАЛИНСКИЕ РУДНИКИ – ОБЪЕКТ АРХЕОЛОГИЧЕСКОГО И ИСТОРИЧЕСКОГО НАСЛЕДИЯ РОССИИ	501
Семыкин Ю.А.	
СОСТОЯНИЕ И ПЕРСПЕКТИВЫ СОХРАННОСТИ АРХЕОЛОГИЧЕСКИХ ПАМЯТНИКОВ НА ТЕРРИТОРИИ УЛЬЯНОВСКОЙ ОБЛАСТИ	504
Терёхин С.А.	
АРХЕОЛОГИЧЕСКИЕ ПАМЯТНИКИ И ГОСУДАРСТВЕННЫЙ ЗЕМЕЛЬНЫЙ КАДАСТР	507
Томилов Н.А.	
СОЦИАЛЬНЫЕ ФУНКЦИИ АРХЕОЛОГИЧЕСКОГО КУЛЬТУРНОГО НАСЛЕДИЯ В СОВРЕМЕННОМ МИРЕ	510

Научное издание

СОВРЕМЕННЫЕ ПРОБЛЕМЫ АРХЕОЛОГИИ РОССИИ

Том II

Материалы Всероссийского археологического съезда

Статьи публикуются в авторской редакции,
иллюстрации и таблицы соответствуют авторским оригиналам

Технический редактор *Н.В. Третьякова*
Дизайн обложки *А.А. Фурсенко*

Подписано к печати 12.09.2006 г. Бумага офсетная. Формат 60×84/8
Гарнитура *Times New Roman*. Офсетная печать. Усл. печ. л. 60,9
Уч.-изд. л. 61. Тираж 700 экз. Заказ № 131. Цена договорная.

Издательство Института археологии и этнографии СО РАН.
Лицензия ИД № 04785 от 18.05.2001 г.
630090, Новосибирск, пр-т Академика Лаврентьева, 17.